

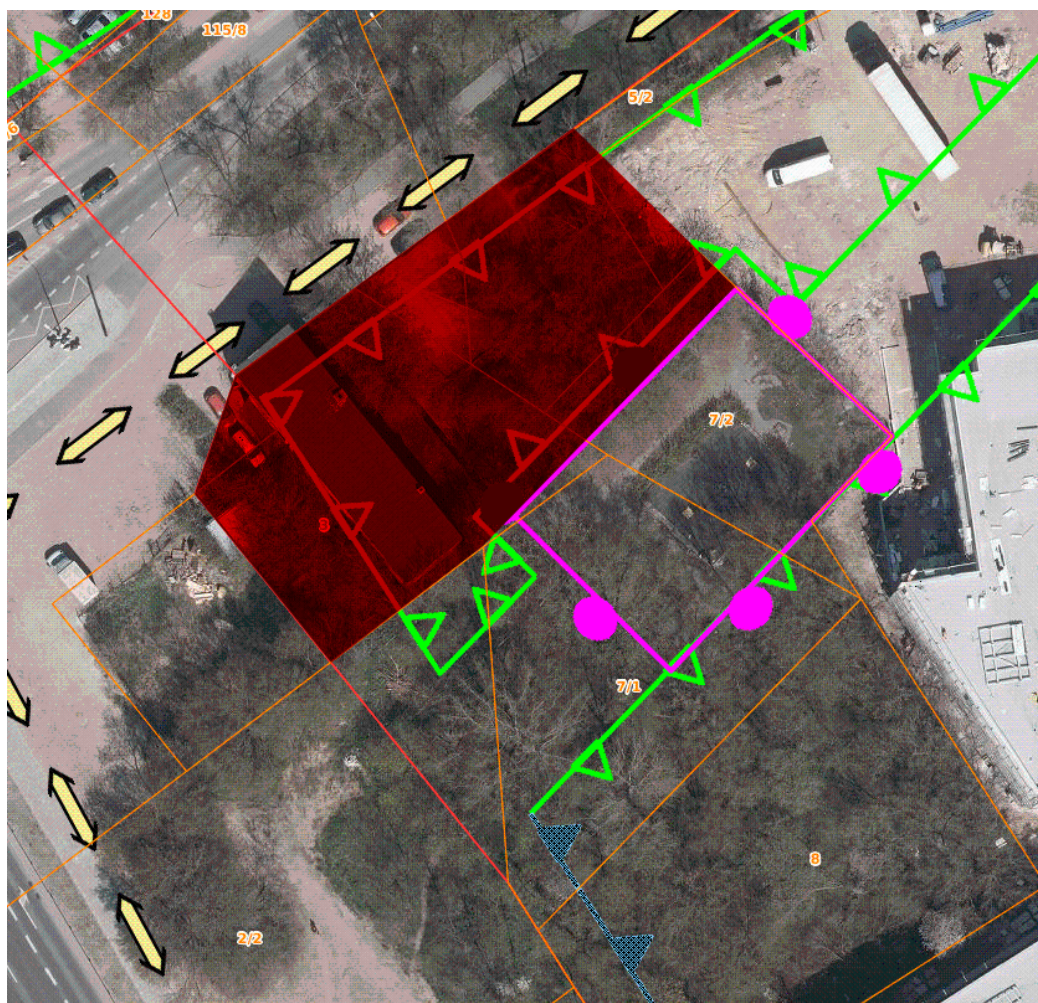
Databout sp. z o.o.
ul. Bitwy Warszawskiej 1920 r./7
02-366 Warszawa

Dotyczy: Opinia dot. budowy trasy tramwajowej Żerań

W związku z otrzymanymi materiałami tj. *“Opracowanie studium techniczno-ekonomicznego dla budowy trasy tramwajowej od pętli Żerań FSO w kierunku północnym”* poniżej przekazujemy naszą opinię odnoszącą się do poszczególnych arkuszy:

1. Z1:

- a. W rozwiązaniu perspektywicznym przystanku tramwajowego Kanał Żerański założyć wykonanie przebudowy chodnika i drogi rowerowej w ramach podstawowej inwestycji.
- b. Założyć wykonanie przebudowy całego chodnika i drogi rowerowej od wjazdu EC Żerań do wiaduktu nad Kanałem Żerańskim.
- c. Założyć budowę chodnika i drogi rowerowej w nasypie ulicy Modlińskiej i pod projektowaną trasą tramwajową na przedłużeniu ulicy Zarzecze zgodnie z ustaleniami miejscowego planu zagospodarowania przestrzennego rejonu ulic Morelowej i Kowalczyka przyjętego uchwałą nr XC/2311/2014 Rady Miasta Stołecznego Warszawy z dnia 11 września 2014 r. lub przynajmniej zaprojektować obiekt inżynierski w ciągu trasy tramwajowej pozwalający w przyszłości na budowę bezkolizyjnego przejścia pieszo-rowerowego w nasypie ulicy Modlińskiej bez ingerencji w trasę tramwajową.
- d. Założyć budowę ciągu pieszo-rowerowego na przedłużeniu dojazdu do obiektu PT-KŻ-W.1 na długości działki nr 19 z obrębem 40613 tak aby możliwe było wykorzystanie przejścia pod wiaduktem ulicy Modlińskiej przez pieszych i rowerzystów razem z budową pełnowymiarowych schodów na wiadukt jak po drugiej stronie ulicy Modlińskiej.
- e. Porzucić lokalizację zasilania PT-KŻ-W.2_v1, a lokalizację PT-KŻ-W.2_v2 zmodyfikować z uwagi na zbyt daleko idącą ingerencję w drzewostan zgodnie z poniższym rysunkiem gdzie kolor czerwony to przewidziany teren pod inwestycję wykorzystujący istniejący zjazd z ulicy Kowalczyka:



- f. Założyć budowę łącznika drogi dla rowerów wzdłuż ulicy Modlińskiej z ulicą Konwaliową.
2. Z1_KS_S_v1/Z1_KS_S_v2:
 - a. Rozważyć przybliżenie przystanku autobusowego Płochocińska 02 bliżej skrzyżowania ulicy Modlińskiej i Płochocińskiej.
 - b. Wskazać Z1_KS_S_v1 jako rozwiązanie do dalszych prac.
3. Z1_W2_A lub Z1_W2_A wskazać jako rozwiązanie do dalszych prac, niezależnie od przyjętego wariantu przeprowadzić przez pętlę autobusowo-tramwajową również drogę dla rowerów do granicy inwestycji na ulicy Jagiellońskiej.
4. Z2_P1SE:
 - a. Wskazać jako rozwiązanie do dalszych prac.
 - b. Na skrzyżowaniu ulicy Myśluborskiej i Familijnej przeanalizować możliwość przesunięcia oddalonego przejścia dla pieszych oraz przejazdu dla rowerzystów przez ulicę Myśluborską bliżej tarczy skrzyżowania.
 - c. Dostosować zjazd z nowego przebiegu ulicy Myśluborskiej między Świderską a ulicą Płużnicką do istniejącego przebiegu ulicy Myśluborskiej.
5. Z3_J3:
 - a. Wskazać jako rozwiązanie do dalszych prac.
 - b. Przeanalizować możliwość pozostawienia skrzyżowania ulicy Płochocińskiej, Krzyżówki i Spedycyjnej w dotychczasowej lokalizacji.

- c. Porzucić budowę wlotu na skrzyżowanie ulicy Płochocińskiej od strony osiedla pod numerem 16 na rzecz chodnika i drogi dla rowerów.
- d. Założyć odnogę chodnika i drogi dla rowerów wzdłuż ulicy Płochocińskiej do ulicy Hucznej oraz Łopianowej.